

# Segregación ocupacional por razón de género y estatus migratorio: experiencia de trabajadoras venezolanas en Colombia entre 2015 y 2019

## Occupational segregation by gender and immigration status: experience of Venezuelan workers in Colombia, 2015 and 2019

### Resumen

Journal of Economic Literature (JEL):

B54, F22, J31, J71, O15

Palabras clave:

segregación laboral; migración internacional; mujer y desarrollo; mercado de trabajo; Venezuela.

Keywords:

labor segregation; international migration; women and development; labor market; Venezuela.

Fecha de recepción:

14 de septiembre de 2022

Fecha de aceptación:

9 de enero de 2023

El propósito de este artículo es analizar la segregación ocupacional por género y experiencia migratoria de las trabajadoras provenientes de Venezuela en el mercado laboral colombiano y sus consecuencias en términos salariales en dos momentos determinantes del último ciclo migratorio en Colombia: 2015 y 2019. Con información de la Gran Encuesta Integrada de Hogares del Departamento Administrativo Nacional de Estadística (DANE), se identifican para todos los niveles de cualificación, las tendencias de colocación y concentración entre los sectores de la economía, los cambios en sus indicadores de segregación laboral y las diferencias salariales a raíz de las nuevas distribuciones, frente a sus pares locales. Los resultados evidencian que una mayor oferta y participación de mujeres inmigrantes en el mercado local está vinculada a la feminización de sus oportunidades de empleo y a una mayor segregación por género, especialmente en trabajadoras de alta cualificación, lo que genera y refuerza las brechas salariales en el mercado de trabajo y entre colectivos de mujeres.

María Luz Moyano Buitrago

Universidad Pedagógica  
y Tecnológica de Colombia (UPTC)  
<mmoyano@comunidad.unam.mx>

### Abstract

The purpose of this article is to analyze the occupational segregation by gender and migratory experience of women workers from Venezuela in the Colombian labor market and its consequences in terms of wages in two determining moments of the last migratory cycle in Colombia: 2015 and 2019. With information from the Gran Encuesta Integrada de Hogares of DANE, employment and concentration trends among sectors of the economy, changes in their labor segregation indicators and salary differences are identified, throughout different levels of qualification and in comparison, to their local peers. The results show that a greater supply and participation of immigrant women in the local market, is linked to the feminization of their employment opportunities and greater segregation by gender, especially in highly qualified workers. This situation generates and reinforces wage gaps in the labor market and among groups of women.

### 1. Introducción

La segregación ocupacional por género y estatus migratorio hace referencia a la distribución desigual de hombres y mujeres; inmigrantes y nativos, entre ocupaciones y/o sectores económicos, a través de barreras explícitas o implícitas que pueden llevar a su separación o aislamiento económico y social (Caicedo, M. 2010: 196; De Oliveira, O. y Ariza, M. 2000:15). El condicionamiento de inserción laboral por lugar y sexo, responde a factores que

# 67

ECONOMÍAunam vol. 20, núm. 58  
enero-abril, 2023

© 2023 Universidad Nacional Autónoma de México, Facultad de Economía. Este es un artículo Open Access bajo la licencia CC BY-NC-ND (<http://creativecommons.org/licenses/by-nc-nd/4.0/>).

van desde la estructura de las economías, hasta distinciones sociales determinadas por características físicas y de identidad de los individuos, desencadenando relaciones de disparidad dentro de los mercados laborales (Caicedo, M. 2010: 196).

El incremento de mano de obra proveniente de Venezuela en Colombia en sectores de baja cualificación,<sup>1</sup> aun presentando mayor nivel de escolarización que los trabajadores locales, evidencia una problemática activa de segregación por condición migratoria y género (Cardona, 2019; Secretaría Distrital de la Mujer, 2018:100-106; Koechlin, J. y Eguren, J. 2018:21-46). Este fenómeno se da, entre muchos otros factores, como consecuencia de la masificación repentina del tránsito migratorio, ya que en los últimos años las áreas receptoras experimentaron un aumento acelerado de la demanda de trabajo, lo que incidió en los niveles y calidad de empleo, así como en los salarios, particularmente para trabajadores venezolanos, quienes antes de la crisis migratoria solían desempeñarse en sectores de alta cualificación y menor segregación dentro de la economía colombiana (World Bank, 2018:81-102).<sup>2</sup>

Esta investigación se enfoca en las mujeres trabajadoras venezolanas y en sus pares locales en el mercado laboral colombiano, como grupo de comparación, para todos sus niveles de cualificación. Resulta importante estudiar cómo el género y condición migratoria les significan a estas trabajadoras mayores desafíos en términos económicos y sociales en su inserción, frente a otros grupos de trabajadores en el mercado laboral colombiano, así como evidenciar las desigualdades sociales y económicas en contextos de inmigración internacional, con el propósito de profundizar en los estudios de exclusión económica que experimentan grupos vulnerables, como es el caso de los inmigrantes forzados, en los países de acogida (Caicedo, M. 2010: 198).

El objetivo del artículo es analizar la segregación ocupacional por razón de género y experiencia migratoria de las trabajadoras provenientes de Venezuela en el mercado laboral colombiano y sus consecuencias en términos salariales en dos momentos determinantes del último ciclo migratorio: 2015 y 2019; el primero, correspondiente a un momento reciente de baja presencia migratoria, frente a un año de alta recepción. Lo anterior permite testear la hipótesis de que, sin importar niveles de cualificación, una mayor participación de la fuerza de trabajo migrante femenina en el mercado de destino está vinculada a la feminización de sus oportunidades de empleo.

- 1 Por ejemplo: los servicios personales, atención en restaurantes, bares, domicilios, empleo doméstico, ventas ambulantes o actividades sexuales (especialmente en mujeres inmigrantes).
- 2 La tendencia migratoria colombiana cambió drásticamente a causa de la crisis social, económica y política de Venezuela. Mientras que para inicios de 2015 el número de migrantes venezolanos en territorio colombiano era de 25 mil, esta cifra ascendió a cerca de 1.8 millones para 2019 (Migración Colombia, 2021).

Este texto se inserta en la discusión sobre las desigualdades laborales que enfrentan las mujeres migrantes al aportar al estudio de una problemática social vigente, en términos de acceso a derechos y oportunidades en el mercado laboral colombiano. El análisis ocupacional de las trabajadoras inmigrantes se realiza a través de su segregación sectorial y, como indicador estándar de condición laboral, se estiman las diferencias salariales. Por otra parte, se pretende visibilizar la agudización de una crisis laboral que contribuye a generar y reforzar desigualdades socioeconómicas en mujeres trabajadoras a raíz de una estigmatización por su condición de género y estatus migratorio.

Las investigaciones de Isaza, J. y Raily, B. (2020:1-27), Bernat, L. y Vélez, J. (2009:27), Chávez, N. y Ríos, H. (2014:43-44); Bernat, L. (2009:114-143) indican que, la mayor participación laboral femenina en el trabajo extra doméstico, el aumento en el capital humano promedio y la mayor formalización de empleos, han contribuido en la reducción de la segregación ocupacional por género en Colombia. Sin embargo, la segregación sigue siendo un problema en el mercado laboral local que persiste como una de las principales explicaciones sobre las brechas salariales entre hombres y mujeres.

El estudio está guiado por tres preguntas específicas: ¿cómo se vincula una mayor presencia de mano de obra inmigrante con la concentración y feminización de las oportunidades laborales para estas trabajadoras? ¿Se está generando una segregación ocupacional de mujeres inmigrantes en empleos feminizados para todos los niveles de cualificación? y, ¿el carácter excluyente de la segregación ocupacional genera y refuerza las brechas salariales para las inmigrantes provenientes de Venezuela?

El artículo está dividido en seis secciones; la primera sección, introductoria; en la sección dos, se presenta un contexto de los antecedentes de la migración colombo-venezolana desde una mirada de su cualificación; la tercera sección provee el marco analítico de referencia y sobre el cuál se basa la formulación de las hipótesis; la cuarta sección describe los datos y la metodología empleada para el estudio; la quinta sección presenta los principales resultados para los análisis de colocación laboral, segregación sectorial y diferencias salariales; por último una sección de conclusiones.

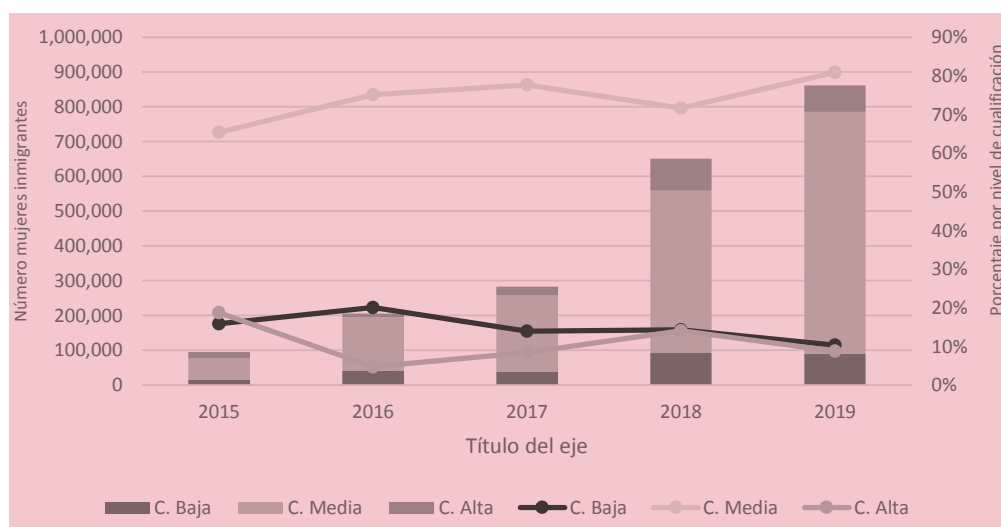
## 2. Aproximación laboral de la migración colombo-venezolana

La cercanía de Colombia con Venezuela ha hecho que, las crisis migratorias que golpean a estos Estados conviertan al país vecino en el principal lugar de destino para el otro (Pineda, E. y Ávila, K. 2019:49). El fenómeno migratorio más reciente se da a finales del año 2015, cuando la migración de Venezuela hacia Colombia incrementó significativamente respecto a años anteriores, y que se conoce como la “tercera ola”.

Una de las particularidades de esta ola migratoria de venezolanos está en la composición de su capital humano. Mientras las dos primeras olas estuvieron caracterizadas por la migración de alta cualificación hacia destinos como Estados Unidos o España, esta última está conformada por perfiles más heterogéneos principalmente hacia territorio colombiano (Pineda, E. y Ávila, K. 2019:57). Para explicar este fenómeno, se encuentra que las primeras olas se conformaron por venezolanos con mayor nivel de recursos. Sin embargo, desde 2015 se aceleró la migración de personas en condiciones socioeconómicas más vulnerables.

Bajo la premisa de que la diferencia más importante entre los dos años de estudio (2015 y 2019) es la presión migratoria, la Figura 1 muestra la evolución del cambio en la tendencia de llegada de inmigrantes venezolanos por nivel de cualificación, usando información de la Gran Encuesta Integrada de Hogares de Colombia (GEIH 2015; 2016; 2017; 2018; 2019). Allí se puede evidenciar que, para el caso de las mujeres, las de cualificación media (con estudios medios, técnicos o universidad inconclusa) son el perfil dominante a lo largo del periodo. Se estima que cerca de 14% de los emigrantes venezolanos tuvieron que abandonar sus estudios a raíz de esta movilización (Bermúdez, Y. *et al.* 2018:12-16), lo que puede explicar, en parte, la gran proporción de nivel medio de cualificación observada en el mercado colombiano receptor. En cuanto a las mujeres de cualificación baja, esta se redujo con el incremento en la intensidad migratoria, pasando de representar 20%, a ser tan solo 11% en 2019.

**Figura 1. Migración de mujeres desde Venezuela hacia Colombia, por nivel de cualificación, valores absolutos y participación relativa, GEIH, 2015-2019**



70

Fuente: elaboración propia con datos de la Gran Encuesta Integral de Hogares (GEIH 2015; 2016; 2017; 2018; 2019).

Al comparar esta información con muestras de perfiles de trabajadores que salen desde Venezuela hacia el exterior, es evidente que la inserción en el mercado laboral colombiano está dada hacia la cualificación media-baja. En este contexto, el grupo migratorio de venezolanas está dominado por trabajadoras de media cualificación, preparación técnica o universitarias con sus estudios inconclusos que, como mencionan Koechlin, J. y Eguren, J. (2018: 21-46), no ven en territorio colombiano una oportunidad para continuar su formación, sino una opción de subsistencia que les genere alguna utilidad para principalmente, mantener a sus familias. En este sentido, el estudio de sus condiciones socioeconómicas a través de la segregación laboral, permite vislumbrar las implicaciones de una colocación laboral en el mercado local impulsada principalmente por la atención a sus necesidades primarias, que por decisiones acordes a sus trayectorias profesionales.

### 3. Marco analítico

Para el análisis de la segregación ocupacional por razón de género y experiencia migratoria de las trabajadoras provenientes de Venezuela en el mercado laboral colombiano y sus consecuencias en términos salariales, se adoptaron teorías de participación laboral de inmigrantes en la sociedad receptora, participación laboral femenina y enfoques teóricos relacionados con exclusión socioeconómica a raíz de la segmentación ocupacional.

La primera hipótesis plantea que, una mayor presencia de mano de obra inmigrante femenina, concentra su campo de posibilidades reales de inserción en sectores caracterizados por género. Dos enfoques teóricos, complementarios entre sí, sustentan esta hipótesis. Dentro del análisis de la inserción laboral de migrantes, el enfoque teórico de la causalidad acumulada plantea que, cada acto migratorio altera el contexto social dentro del cual surge la migración posterior y, en este sentido, movimientos ascendentes del ciclo migratorio cambian la definición social del trabajo a través de la estigmatización de sectores que empiezan a ser vistos como “áreas o trabajos para migrantes”, y donde sus posibilidades de inserción incrementan, independientemente de su tipo y nivel de cualificación (Durand, J. y Massey, D. 2003:34-38; Sánchez, L. 2014:13-19). A su vez, el enfoque de género señala que estas alteraciones de los procesos migratorios profundizan las relaciones asimétricas entre hombres y mujeres, manifestándose en gran medida en la esfera laboral, donde las oportunidades de las inmigrantes se restringen a sectores que en la construcción social tradicional del género se reservan para las mujeres (Anker, R. 2001:138-143; Martínez, J. 2003:257-302).

71

La segunda hipótesis de trabajo es que, una mayor oferta de mano de obra foránea genera segregación ocupacional de mujeres inmigrantes en empleos feminizados y de menor prestigio que los ocupados por trabajadoras

locales de cualificación similar. Esta hipótesis está basada en la teoría de los mercados laborales segmentados, la cual argumenta que la inserción laboral de los migrantes va más allá de decisiones y dotaciones individuales (como lo establece la teoría del capital humano), y ésta respondería a una demanda dual de trabajo que establece distinciones entre trabajadores y da pie a la segregación laboral, generando una concentración de inmigrantes en mercados secundarios, donde los locales estarán cada vez menos dispuestos a participar (Caicedo, M. 2010:107-113; Durand, J. y Massey, D. 2003:17-24; Anker, R. 2001:136-138). Además, este enfoque establece que este dualismo intrínseco en las economías de mercado crea una demanda permanente de trabajadores dispuestos a renunciar a cualquier implicación de estatus o prestigio, así como a laborar en condiciones poco favorables, lo cual se agudiza si es el caso de migrantes no voluntarios, pues su disposición a trabajar bajo cualquier condición es más alta (Durand, J. y Massey, D. 2003:17-24; Becker, S. y Ferrara, A. 2019:11-13).

Por otro lado, esta segunda hipótesis también basa su argumento en las teorías feministas y de perspectiva de género, las cuales establecen que la segregación laboral está determinada por la posición de subordinación de las mujeres en la sociedad y en la familia, donde los procesos de división sexual del trabajo en los hogares guardan conexión con los sectores donde tienen mayores oportunidades, y se manifiesta a través de estereotipos que las encasillan en actividades económicas “para mujeres” o “feminizadas”, las cuales, a su vez, están basadas en las supuestas habilidades e incompetencias de las mujeres, sólo por su condición de género (Anker, R. 1998:22-30; De Oliveira, O. y Ariza, M. 1999:110; Hochschild, A. 2008:71-88). A partir de estos dos enfoques se espera que las trabajadoras provenientes de Venezuela, en todos sus niveles de cualificación, encuentren mayores oportunidades en sectores feminizados como actividades de cuidado, servicio doméstico, atención al cliente, servicios personales, entre otros; y que, además, su segregación ocupacional se profundice hacia empleos del mercado secundario o de condiciones menos favorables.

Finalmente, la tercera hipótesis que guía este trabajo es que, el carácter excluyente de la segregación ocupacional, genera y refuerza las brechas salariales para las mujeres inmigrantes provenientes de Venezuela. De acuerdo con la visión integral del trabajo femenino planteada por De Oliveira, O. y Ariza, M. (2000:19-28), la segregación da pie a una diferenciación salarial entre grupos porque refuerza la desvalorización de las actividades calificadas como “femeninas” o “para migrantes”, donde usualmente se dan peores niveles de remuneración y restringe el acceso de estos grupos a sectores dominados por otros. Algunos estudios (Morrison, A. *et al.*, 2007; Docquier, F. y Marfouk, A. 2006:151-199) han encontrado que gran parte de las variaciones de ingresos entre mujeres inmigrantes y otros grupos de trabajadores,

responden a diferencias en niveles y calidad de educación, y, en general, a diferencias de capital humano. Sin embargo, al controlar esta variable, se encuentra que los ingresos de las mujeres inmigrantes también varían en torno al momento de la migración y al tipo de oportunidades en el mercado laboral de destino, donde la segregación ocupacional juega un papel determinante en la delimitación de sus oportunidades salariales y, consecuentemente, en sus posibilidades de exclusión económica (Long, J. 1980:168; Bergmann, B. 1974:107-110; Alonso-Villar y del Río, 2017:155-156; Bernat, L. y Vélez, J. 2009:27; Caicedo, M. 2010:235-238).

En este mismo sentido, Anker, R. *et al.* (2003:1) plantea que la segregación ocupacional por género debe ser considerada como uno de los aspectos más nocivos de la inequidad en los mercados laborales, ya que está generalmente acompañada de salarios bajos y de condiciones menos favorables dentro del espectro de las oportunidades laborales para las mujeres. Además, los efectos de la segregación ocupacional pueden ir más allá de diferenciales en ingresos, pues se ha encontrado que limitan el acceso a condiciones de trabajo decentes y pueden llegar a afectar directamente la identidad económica y social de los grupos que la experimentan (Anker, R. 2001:129-130).

Bajo estas perspectivas analíticas, en las siguientes secciones se busca confirmar o descartar las hipótesis planteadas bajo los enfoques de participación laboral de inmigrantes en la sociedad receptora, participación laboral femenina y estudios relacionados con la exclusión, con el propósito de profundizar en el tema de inserción migratoria con enfoque de género y visibilizar la existencia y persistencia de desventajas acumuladas en trabajadoras migrantes.

#### 4. Datos y metodología

La aproximación metodológica de este texto utiliza la Gran Encuesta Integral de Hogares (GEIH), del Departamento Administrativo Nacional de Estadística (DANE) de Colombia, con los módulos de Características generales, Ocupación, Migración y el módulo de “Clasificación Industrial Internacional Uniforme de todas las actividades económicas, CIU REV. 4 A.C. Para la población ocupada”, con estructura detallada a dos dígitos. Los años de estudio son 2015 y 2019 que recogen los cambios más drásticos en la tendencia de la trayectoria migratoria en Colombia. La muestra total para el análisis de segregación ocupacional fue de 664,376 trabajadores.

Los grupos de análisis están compuestos por trabajadoras provenientes de Venezuela y por trabajadoras locales como grupo control. Para el colectivo de trabajadoras locales, se tomaron mujeres ocupadas en edad de trabajar (de 15<sup>3</sup>

73

<sup>3</sup> De acuerdo con el Código de Infancia y Adolescencia, en su Artículo 35, se establece que, en Colombia, la edad mínima de admisión al trabajo es a los 15 años (Congreso de la República de Colombia, 2006).

a 65<sup>4</sup> años de edad), nacidas y residentes en Colombia. El grupo de trabajadoras provenientes de Venezuela se conformó por mujeres: i) nativas en Venezuela, ii) no nativas, pero que residían allí antes de llegar a Colombia, iii) migrantes de retorno (colombianas que regresan de Venezuela); en el mismo rango de edad que para las locales. Además, los grupos de trabajadoras se segmentaron de acuerdo a su nivel de cualificación en tres categorías: i) cualificación baja (CB), que clasifica a los individuos desde nula educación, hasta formación primaria; ii) cualificación media (CM), correspondiente a niveles educativos desde secundaria hasta educación técnica y universitaria inconclusa; y iii) cualificación alta (CA), que incluye niveles educativos universitarios a nivel pregrado y posgrado.

En la identificación de las principales características en términos de concentración, distribución sectorial e implicaciones salariales, se utilizaron tres métodos distintos: i) el desarrollo de un análisis de correspondencias para la observación de las variaciones en la distribución sectorial que responde a las características de género y estatus migratorio para el análisis de colocación laboral; ii) la medición de las desigualdades ocupacionales a través de indicadores de corte horizontal (por rama de actividad en la economía); y, por último, iii) la aplicación de una serie de indicadores que permiten cuantificar las pérdidas o ganancias, en términos de ingresos, que experimentaron los grupos observados a raíz de su distribución sectorial en los dos momentos temporales de observación.

Con la finalidad de examinar la vinculación de la creciente de mano de obra inmigrante proveniente de Venezuela con su concentración y colocación laboral en sectores de mayor presencia femenina, se realiza un análisis de correspondencias donde se identifica, de manera conjunta, las características de género y estatus migratorio como factores determinantes de la posición laboral para ramas económicas. Para este ejercicio, se consolidaron los sectores de ocupación en 13 grandes grupos, con segmentación de acuerdo al nivel de cualificación. Además, por los requerimientos particulares del método de análisis, se tuvo presente de igual manera a hombres migrantes como locales.

El análisis de correspondencias, a través de un análisis bivariado, permite visualizar gráficamente el posicionamiento de los distintos grupos de trabajadores entre sectores y niveles de cualificación, de acuerdo a sus características de género y de estatus migratorio para el mercado laboral colombiano, antes del cambio de tendencia migratoria (2015) y después del gran pico migratorio (2019).

Por otro lado, dentro del estudio de la segregación laboral, se han propuesto múltiples índices con diversas propiedades consideradas como deseables para la medición de este fenómeno. Por ejemplo, el índice de Duncan o

74

<sup>4</sup> Se tomó como referencia el tope de edad máximo utilizado por Calderón-Mejía, V. e Ibáñez, A. (2016:9) para el estudio de los efectos en el mercado laboral colombiano relacionados con la migración.



disimilaridad, mide la proporción de personas que deben moverse entre categorías para lograr la igualdad en las distribuciones (Duncan, O. y Duncan, B. 1955:210-217). Sin embargo, de acuerdo con lo que se desea capturar con la medida de segregación, los índices se han ido formulando y adaptando para la medición de concentraciones, transferencias, o sobrerrepresentaciones, que pueden encontrarse en indicadores como *sex ratio*, *matching approach*, *kakwani*, *atkinson*, *gini*, entre otros (Bernat, L. 2009:114-143).

Para este estudio en particular, se siguió la metodología empleada por Odriozola, L. y Eguía, B. (2015:70-72), donde se utilizan tres indicadores de medición de segregación ocupacional local, los cuales resultan complementarios entre sí: el índice de concentración, el índice de distribución y el índice de representación.

**Índice de Concentración:** mide la proporción de personas ocupadas de un grupo demográfico determinado para cada una de las actividades de la economía. El índice de concentración es el resultado del número de personas de un grupo  $g$  en una rama  $j$ ,  $c_j^g$ , y el número total de personas del grupo demográfico empleadas en el total de la economía,  $C^g$ .

$$(1) \quad \text{Índice de Concentración (IC)} = \frac{c_j^g}{C^g}$$

**Índice de Distribución:** indica el peso relativo del grupo  $g$  en un determinado sector  $j$ , medido por  $\frac{c_j^g}{t_j}$ , donde  $c_j^g$  es el número de personas de un grupo demográfico en el sector  $j$ , y  $t_j$  corresponde al número total de personas empleadas en el mismo sector  $j$ .

$$(2) \quad \text{Índice de Distribución (ID)} = \frac{c_j^g}{t_j}$$

De acuerdo a los criterios aplicados por Halkim, C. (1981:524), Cáceres, J. *et al.* (2004:2-3) y Odriozola, L. y Eguía, B. (2015:71), se clasifican a las ocupaciones/ramas como dominadas por determinado grupo demográfico cuando su peso relativo en el sector supera en un 25% la proporción del grupo en el total de la economía.

**Índice de Representación:** propone realizar una clasificación de las ramas económicas de acuerdo a la relación entre el porcentaje de participación de un grupo  $g$  en un determinado sector  $j$  y el porcentaje de participación del grupo  $g$  en el empleo total de la economía; esto es, el total de personas del grupo  $g$  en la economía,  $C^g$ , sobre el total de personas empleadas,  $T$  (entendido como el total de ocupados en todas las ramas  $t$ ,  $T = \sum_j t_j$ ), tal como,

$$(3) \quad \text{Índice de Representación (IR)} = \frac{\left(\frac{c_j^g}{t_j}\right)}{\left(\frac{C^g}{T}\right)}$$

Si el valor del  $IR > 1$ , el grupo demográfico estaría sobrerrepresentado en la rama o sector de la economía analizado; si su  $IR < 1$ , el grupo estaría infrarrepresentado, y si  $IR = 1$ , existiría un equilibrio en su representación respecto a su participación total en la economía. Además, si para el grupo el indicador supera el 1.25, podría establecerse el dominio en la participación del grupo sobre el sector económico.<sup>5</sup>

Por último, se aplicó una serie de indicadores que permiten cuantificar las afectaciones para cada grupo de análisis, en términos monetarios, derivados de la heterogeneidad entre las diferentes ramas de ocupación de la economía. Se calculan los indicadores propuestos por Alonso-Villar O. y Del Río, C. (2010:35-36, 2017:136-138) y Del Río, C. y Alonso-Villar O. (2015:13-16). Como primer indicador, la medida de desigualdad entre grupos  $^g$  mide las diferencias para el grupo demográfico  $g$ , como consecuencia de su desigual distribución entre sectores de la economía, medida a través de su salario relativo, como un proxy de la calidad de ocupación laboral. Así, el indicador  $^g$  corresponde a:

$$(4) \quad ^g = \sum_j \left( \frac{c_j^g}{C^g} - \frac{t_j}{T} \right) \frac{w_j}{\bar{W}}$$

Donde  $w_j$  es el salario medio por hora en la ocupación  $j$ , y  $\bar{W}$  representa el salario medio por hora en la economía en general. En este sentido, la medida  $^g$  relaciona la diferencia del peso del grupo  $g$  en la economía, y el peso del grupo  $j$  dentro de todas las ramas de ocupación en la economía, frente al salario relativo en cada rama de ocupación  $j$ . El resultado de  $^g$  arroja la diferencia monetaria per cápita que el grupo tiene en relación al salario medio de la economía en general.

El otro indicador corresponde a  $EGap^g$ , el cual refleja la diferencia que el grupo experimenta por la distribución que presenta en las diferentes ramas ocupacionales, así como por las diferencias salariales intragrupo.  $EGap^g$  Corresponde a:

$$(5) \quad EGap^g = \left( \sum_j c_j^g w_j^g - C^g \bar{w} \right) \frac{1}{C^g \bar{w}}$$

76

Donde  $w_j^g$  es el salario medio por hora del grupo  $g$  en la ocupación  $j$ . Además,

<sup>5</sup> Para la aplicación de estos índices se tomaron 88 ramas de la actividad económica (ocupaciones a dos dígitos de acuerdo a la CIIU REV 4 A.C.).

$$(6) \quad EG ap^g = g + s$$

Por lo que,

$$(7) \quad s = \left[ \sum_j c_j^g (w_j^g - w_j) \right] \frac{1}{C^g \bar{w}}$$

El indicador  $s$  permite observar las diferencias per cápita que el grupo experimenta dentro de las ramas ocupacionales.

## 5. Resultados

### 5.1 Análisis de colocación laboral para inmigrantes venezolanas

El análisis de colocación se lleva a cabo con la finalidad de observar el vínculo de la creciente presencia de mano de obra inmigrante hacia Colombia, con una concentración en sectores económicos determinada por su condición de género. El ejercicio analiza la distribución de 36 agrupaciones, codificadas de acuerdo al número asignado a la rama económica y al nivel de cualificación, como se observa en la Tabla 1.

**Tabla 1. Codificación de grandes ramas económicas por nivel de cualificación**

Cód.	Actividad	Cód. Alta Cualif.	Cód. Media Cualif.	Cód. Baja Cualif.
0	Agricultura, Silvicultura y pesca	S0CA	S0CM	S0CB
1	Industria de la alimentación, tabaco, textiles, cuero, madera y papel	S1CA	S1CM	S1CB
2	Industrias extractivas, de metalurgia, petrolera, química y transformación de caucho y plástico	S2CA	S2CM	S2CB
3	Construcción de maquinaria, equipo eléctrico, material de transporte, otras industrias manufactureras	S3CA	S3CM	S3CB
4	Construcción	S4CA	S4CM	S4CB
5	Comercio, hotelería e industria del azar	S5CA	S5CM	S5CB
6	Transporte	S6CA	S6CM	S6CB
7	Financiero, seguros e inmobiliario	S7CA	S7CMC	S7CB
8	Administración Pública, educación y salud	S8CA	S8CMC	S8CB
9	Actividades profesionales, científicas y técnicas	S9CA	S9CMC	S9CB
10	Saneamiento y servicios públicos	S10CA	S10CM	S10CB
11	Edición, comunicaciones y entretenimiento	S11CA	S11CM	S11CB
12	Otros servicios	S12CA	S12CM	S12CB

Fuente: elaboración propia con datos de la GEIH para los años 2015 y 2019.

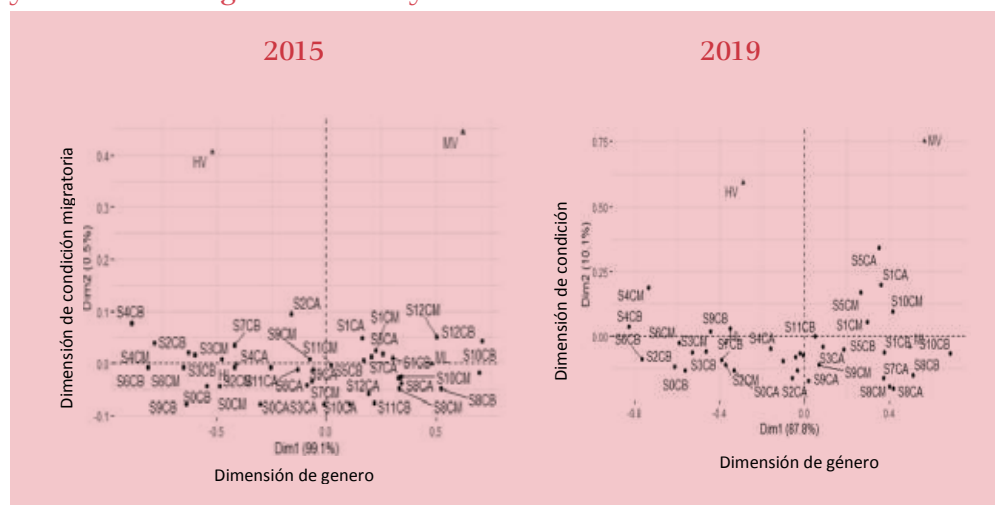
77

En la Figura 2 se presentan los resultados del análisis de correspondencias bivariado para los años 2015 y 2019. La cercanía de los sectores al punto central indica una mayor homogeneidad en la composición de sus trabajadores, tanto

en términos de sexo, como en términos de condición migratoria. Por el contrario, a medida que los sectores se van alejando del punto central, indica mayor concentración de trabajadores masculinos (hacia la izquierda), femeninos (hacia la derecha), migrantes (hacia arriba), o trabajadores locales (hacia abajo); así como la combinación de características entre grupos para cada cuadrante. En el análisis de correspondencia para 2015, el factor género (dimensión 1-eje horizontal) explica en una importante medida la distribución y colocación laboral en los sectores de la economía (99%), frente a un casi imperceptible efecto del factor migratorio (0.5% en la dimensión 2-eje vertical).<sup>6</sup>

Además de la evidencia de una distribución sectorial, puede observarse que esta concentración se da en mayor medida en cualificaciones medias y bajas, tanto para trabajadores locales, como para trabajadores inmigrantes. En el caso particular de los trabajadores inmigrantes, la concentración de la mano de obra de alta cualificación femenina y masculina se daba en sectores como S2CA “Industrias extractivas, de metalurgia, petrolera, química y transformación de caucho y plástico” y S1CA “Industria de la alimentación, tabaco, textiles, cuero, madera y papel”; estos resultados son similares a los encontrados antes de la gran migración por Koechlin y Eguren (2018:21-46), y que estaban relacionados con las ventajas competitivas que tenía Venezuela antes de la crisis.

**Figura 2. Concentración en los sectores por género y condición migratoria 2015 y 2019**



Fuente: elaboración propia con datos de la GEIH para el año 2015 y 2019

En contraste, para 2019 se observa que el factor género explica ahora la medida de la distribución y colocación laboral en los sectores de la economía en un 87.8%, frente a un 10.1% del factor migratorio. Esto indica mayor participación de la migración en las tendencias de agrupación por sectores de la economía.

78

<sup>6</sup> Este resultado en el peso migratorio permite evidenciar la realidad de la baja presencia de mano de obra inmigrante internacional en el mercado laboral colombiano antes de la inmigración venezolana.

A diferencia del año 2015, en 2019 la mayor concentración de mano de obra inmigrante femenina procedente de Venezuela se da en sectores como S5CA y S5CM “Comercio, hostelería y azar” para trabajadoras de alta y media cualificación, S1CA “Industria de la alimentación, textil y papel” para mujeres de alta cualificación y S10CM “Saneamiento y servicios públicos” para trabajadoras de media cualificación. A su vez, estos sectores de tradición femenina continúan concentrando a trabajadoras locales de baja cualificación, siendo una tendencia a que los grandes sectores caracterizados por su segregación laboral por género concentren dentro de sus trabajadores a mujeres de procedencia venezolana, pero a diferencia de la mano de obra femenina local, en niveles de cualificación alta y media. Estos resultados proporcionan evidencia para aceptar la primera hipótesis formulada, que establece que una mayor presencia de mano de obra inmigrante femenina está concentrando su campo de posibilidades reales de inserción en los sectores ya caracterizados por género del mercado local.

### *5.2 Indicadores de segregación laboral*

Para examinar a mayor detalle las características de la distribución sectorial que experimentaron las trabajadoras venezolanas en los dos momentos de la migración analizados, frente a sus pares locales, se identifica el comportamiento de su segregación laboral a través de los indicadores de concentración (IC), distribución (ID) y representación (IR), que difieren en dirección y magnitud dentro de los grupos de trabajadoras, tanto locales como extranjeras, de acuerdo a sus niveles de cualificación.

#### *a) Trabajadoras cualificación baja*

La Tabla 2 muestra los resultados de los sectores donde se observaron las mayores diferencias entre los momentos 2015 y 2019 para las trabajadoras de nivel de cualificación bajo. Se puede observar que seis actividades concentraron (en 2015 y 2019) cerca de 60% de las trabajadoras provenientes de Venezuela y a 48% de las trabajadoras locales, lo cual muestra una redistribución en términos de concentración dentro de estas actividades, pero no en el grueso de los sectores donde se emplea la mano de obra femenina de baja cualificación. En este sentido, las mayores variaciones del índice de concentración entre 2015 y 2019 se dieron en los sectores de “Actividades de los hogares individuales como personal doméstico” y “Actividades de servicios de comidas y bebidas”, donde, casi en la misma proporción (-8.37 y 8.51 %), se redujo su concentración en el primer sector, y se incrementó en el segundo, dándose una recolocación en las trabajadoras inmigrantes de baja cualificación para el momento migratorio de mayor oferta de mano de obra.

**Tabla 2. Sectores con mayores diferencias en indicadores de segregación ocupacional para trabajadoras de baja cualificación, en los momentos 2015 y 2019<sup>7</sup>**

Trabajadoras de baja cualificación		Concentración		Distribución		Representación	
Principales actividades de participación		Mujeres Vzla	Mujeres Locales	Mujeres Vzla	Mujeres Locales	Mujeres Vzla	Mujeres Locales
1	Actividades de los hogares individuales como personal doméstico	<b>-8.37</b>	-0.03	0.02	-0.02	-0.95	-0.17
2	Actividades de servicios de comidas y bebidas	<b>8.51</b>	-0.51	0.03	0.18	1.16	0.09
3	Actividades de juegos de azar y apuestas	-1.66	-0.11	0.00	-0.04	<b>-2.67</b>	0.02
4	Alojamiento	-1.51	-0.07	0.01	-0.06	<b>-2.85</b>	-0.01
5	Elaboración de productos alimenticios	2.06	0.46	0.02	0.01	0.93	0.13
6	Actividades de servicios a edificios y paisajismo (jardines, zonas verdes)	2.11	0.39	0.02	-0.02	0.58	0.16

Fuente: elaboración propia con datos de la GEIH para los años 2015 y 2019.

En cuanto a los resultados en las diferencias del índice de distribución, se observa que en 2015 la participación de las trabajadoras venezolanas era apenas notoria dentro de las ramas económicas donde se insertaban, por lo que los resultados de las diferencias respecto a 2019 son en su totalidad positivos, mientras que para las mujeres locales se registran diferencias negativas en proporciones mayores.

En síntesis, las trabajadoras venezolanas de baja cualificación presentan un mayor nivel de concentración tras el incremento en los flujos migratorios, permaneciendo en sectores de servicios domésticos, servicios de comidas y bebidas, elaboración de productos alimenticios y actividades de servicios a edificios y paisajismo; mientras que las trabajadoras locales de baja cualificación experimentaron una pequeña reubicación hacia sectores de elaboración y servicios alimenticios. De acuerdo a Recio A. *et al.* (2006:171-193), la migración de mujeres de bajos recursos y bajas cualificaciones tiende a encontrar sus puertos de entrada en las ocupaciones más bajas del mercado de destino, profundizando la dualidad entre las actividades de corte masculino (construcción, agricultura, transporte) y las de corte femenino (cuidados personales, servicios alimenticios, hostelería y servicios sexuales), ya que se trata de mercados prácticamente estructurados a escala global, pues los patrones son los mismos para este tipo de colectivos.

### b). Trabajadoras de cualificación media

La Tabla 3 muestra los resultados de las diferencias en los indicadores para las trabajadoras de nivel de cualificación medio. Estas seis actividades concen-

<sup>7</sup> Nota: los valores sombreados con gris oscuro indican permanencia de sobrerrepresentación, tanto en el ID como en el IR, de cada grupo en los sectores señalados.

traron en 2019 la ocupación de cerca de 81 % de las trabajadoras provenientes de Venezuela y a 56% de las trabajadoras locales de media cualificación en el mercado laboral colombiano. Respecto a las trabajadoras de baja cualificación, las de media cualificación presentan mayores niveles de concentración laboral, pero en actividades adicionales como “Comercio al por menor”, “Confección de prendas de vestir” y “Otros servicios personales”.<sup>8</sup> En relación a las variaciones entre momentos, el sector de “Actividades de servicios de comidas y bebidas” pasó de concentrar a 18.62% en 2015, a ocupar a 29.85% en 2019, mientras que, en los demás sectores de alta participación, su concentración se redujo.

**Tabla 3. Sectores con mayores diferencias en indicadores de segregación ocupacional para trabajadoras de media cualificación, en los momentos 2015 y 2019<sup>9</sup>**

	Trabajadoras de media cualificación	Concentración		Distribución		Representación	
		Mujeres Vzla	Mujeres Locales	Mujeres Vzla	Mujeres Locales	Mujeres Vzla	Mujeres Locales
1	Principales actividades de participación de actividades de servicios de comidas y bebidas	<b>11.23</b>	0.05	<b>0.08</b>	-0.09	<b>1.18</b>	-0.10
2	Comercio al por menor (incluso el comercio al por menor de combustibles), excepto el de vehículos automotores y motocicletas	-1.41	-0.19	0.02	-0.04	-0.07	0.00
3	Actividades de los hogares individuales como personal doméstico	-1.98	-0.12	<b>0.07</b>	-0.08	-0.55	-0.03
4	Otras actividades de servicios personales	-1.17	0.00	<b>0.06</b>	-0.13	-0.65	-0.19
5	Confección de prendas de vestir	<b>-2.21</b>	-0.14	0.03	-0.03	-0.76	0.05
6	Actividades de servicios a edificios y paisajismo (jardines, zonas verdes)	<b>2.23</b>	0.48	0.06	-0.06	1.04	0.01

Fuente: elaboración propia con datos de la GEIH para los años 2015-2019.

Su presencia en el mercado laboral incrementó en 2019 frente a 2015, por ende, las diferencias en el índice de distribución fueron positivas para estos sectores, y casi en la misma proporción, se redujo para las mujeres locales, lo que indica que las inmigrantes ganaron participación proporcional dentro de estas ramas. En cuanto al indicador de representación, puede evidenciarse que “Actividades de servicios de comidas y bebidas” tuvo una mayor sobrerrepresentación en 2019 respecto a 2015, lo que revela que éste también ha sido el sector clave en la absorción de la mano de obra de cualificación media que llega proveniente de Venezuela.

81

<sup>8</sup> Dentro de esta categoría de actividad se encuentran servicios de peluquería y belleza, servicios fúnebres, actividades de masajes, servicios sexuales, actividades de astrología y espiritismo (CIU 4AC 2020, DANE, 2020).

<sup>9</sup> Nota: los valores sombreados con gris oscuro indican permanencia de sobrerrepresentación, tanto en el ID como en el IR, de cada grupo en los sectores señalados.

En este sentido, estos resultados evidencian que aún con estos niveles de formación, las trabajadoras de media cualificación se emplean en gran medida en actividades primarias, aun cuando cuentan con algún tipo de formación superior. Sin embargo, el abanico de oportunidades, contrario a incrementarse con una mayor presencia de mano de obra femenina de media cualificación, parece reducirse. Martínez, J. (2003:257-302) encontró que, para mujeres migrantes, en los países receptores existe un campo limitado de oportunidades laborales y éstas se reducen a rubros de servicios menores, comercio informal, servicios domésticos, o en general, ocupaciones que en las sociedades tradicionales de los lugares de destino son reservadas para mujeres.

#### a). Trabajadoras de cualificación alta

Los resultados para las trabajadoras de cualificación alta pueden observarse en la Tabla 4. Las siete actividades relacionadas concentran a 68% de la mano de obra femenina de alta cualificación venezolana y a 51% de la mano de obra femenina de alta cualificación local. Las principales ocupaciones de este grupo de trabajadoras para el 2015 se encontraban en sectores como “Actividades de atención de la salud humana”, “Educación”, y “Extracción de petróleo crudo y gas natural”. Estos resultados coinciden con las tendencias migratorias iniciales de mujeres de alta cualificación para América Latina.<sup>10</sup>

**Tabla 4. Sectores con mayores diferencias en indicadores de segregación ocupacional para trabajadoras de alta cualificación, en los momentos 2015 y 2019**

Trabajadoras de alta cualificación		Concentración		Distribución		Representación	
Principales actividades de participación		Mujeres Vzla	Mujeres Locales	Mujeres Vzla	Mujeres Locales	Mujeres Vzla	Mujeres Locales
1	Actividades de atención de la salud	<b>-14.78</b>	0.00	0.01	0.00	-1.45	0.02
2	Educación	<b>-7.32</b>	-0.01	0.00	-0.01	-0.27	0.00
3	Actividades de servicios de comidas y bebidas	<b>19.60</b>	-0.12	0.18	-0.12	<b>6.62</b>	-0.20
4	Extracción de petróleo crudo y gas natural	-3.33	0.06	-0.02	0.06	<b>-9.54</b>	0.13
5	Actividades de los hogares individuales como personal doméstico	<b>6.67</b>	-0.35	<b>0.44</b>	-0.35	<b>18.57</b>	-0.63
6	Otras actividades de servicios personales	<b>8.85</b>	-0.17	0.16	-0.17	<b>8.66</b>	-0.28
7	Comercio al por menor (incluso el comercio al por menor de combustibles), excepto el de vehículos automotores y motocicletas	1.76	-0.03	0.03	-0.03	0.02	-0.03

Fuente: elaboración propia con datos de la GEIH para los años 2015-2019.

<sup>10</sup> Nota: los valores sombreados con gris oscuro indican permanencia de sobrerrepresentación, tanto en el ID como en el IR, de cada grupo en los sectores señalados.



Sin embargo, los resultados indican que, respecto a 2015, en 2019 hubo una re-colocación laboral de las trabajadoras venezolanas más cualificadas hacia sectores altamente feminizados y vulnerables como “Actividades de los hogares individuales como personal doméstico”, “Actividades de servicios de comidas y bebidas” y “Otras actividades de servicios personales”. En el mismo sentido, a través del índice de representación puede evidenciarse cómo la participación de la mano de obra femenina de alta cualificación proveniente de Venezuela cambió drásticamente, especialmente en el sector de “Extracción de petróleo crudo y gas natural”, donde perdió toda la sobrerrepresentación que mostraba en esta actividad.

Asimismo, el índice de representación permite observar una re-colocación de este colectivo de trabajadoras hacia “Actividades de servicios de comidas y bebidas”, “Otras actividades de servicios personales<sup>11</sup>” y “Actividades de los hogares individuales como personal doméstico”. Llama la atención la profundización de la segregación ocupacional por género y estatus migratorio de este colectivo particularmente a través del servicio doméstico, puesto que se da en grandes magnitudes de un momento a otro, con 6.67 puntos de mayor concentración, 18.57 en términos de sobrerrepresentación y 44% de diferencia en participación. Estos resultados permiten tener un indicio de que, a pesar de sus altos niveles de cualificación, las mujeres inmigrantes se ven en la necesidad de insertarse en empleos feminizados y de bajos requerimientos técnicos, aunque les implique un freno a sus trayectorias laborales.

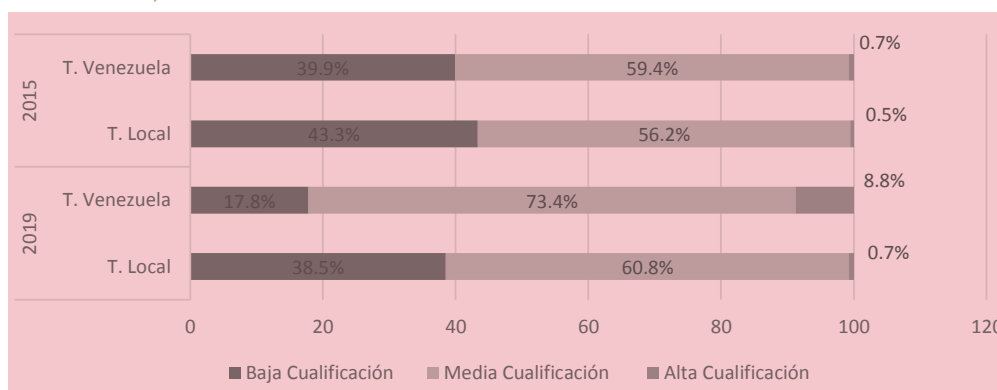
Lo observado para este último grupo corrobora los resultados de otros estudios de inserción laboral de mujeres migrantes de alta cualificación que señalan que gran parte de este colectivo de trabajadoras llegan a insertarse en ocupaciones típicamente femeninas en los lugares de destino, las cuales suelen ser actividades altamente precarizadas y carentes de requerimientos de formación educativa específica como los trabajos domésticos o de cuidado, a pesar de contar, incluso, con formación a nivel posgrado (Koffman, E. 2013:116-128; Ramírez-García *et al.*, 2016:33-56; González, B. 2005:103-104).

En este sentido, la Figura 3 permite observar los cambios específicamente para el sector “Actividades de los hogares individuales como personal doméstico”, donde la creciente proporción en la participación de las trabajadoras venezolanas de alta cualificación en el periodo de estudio sobresale de los demás colectivos, así como la reducción en la proporción de participación de las trabajadoras venezolanas y locales de baja cualificación en esta misma actividad.

83

11 Con la llegada de la tercera oleada migratoria proveniente de Venezuela, se dio un importante crecimiento en la oferta de servicios sexuales como medio de subsistencia para muchas mujeres, entre las que se encontraron una importante proporción de trabajadoras de cualificación alta, pues cerca de 33% de estas mujeres registraban tener estudios universitarios (Secretaría Distrital de la Mujer, 2018: 100-106).

**Figura 3. Composición, por tipo de trabajadoras y nivel de cualificación, del sector Actividades de los hogares individuales como personal doméstico, 2015-2019**



Fuente: elaboración propia con datos de la GEIH para los años 2015-2019.

En términos generales, los resultados de los indicadores de segregación sectorial para las mujeres locales arrojaron diferencias en bajas magnitudes entre los momentos 2019 y 2015, lo que indica que su problemática de segregación sectorial por género continúa a pesar de la entrada de mano de obra inmigrante al mercado laboral local, pero que, bajo estas condiciones, tampoco se ha agudizado.

## 6. Diferencias salariales derivadas de la segregación ocupacional

La validación de la tercera y última hipótesis en relación a la evaluación del carácter excluyente de la segregación laboral a través de las brechas salariales entre mujeres, se realizó con tres indicadores para medición global, intra e inter sectorial. En la presentación de estos resultados, tener una alta concentración en ramas de la economía con altos niveles salariales (por encima del salario/hora promedio de la economía) arrojará valores positivos, mientras que una concentración de ocupación en sectores donde el salario es inferior al salario medio de la economía, arrojará valores negativos. La Tabla 5 contiene los resultados de las variaciones en los índices de ganancias/pérdidas monetarias entre 2015 y 2019, derivadas de la desigual distribución de cada uno de los grupos demográficos a analizar a lo largo de las distintas ramas de la economía colombiana.

**Tabla 5. Variaciones en los indicadores de diferencias salariales a raíz de la segregación ocupacional en los grupos de estudio**

Grupo de análisis	$\Gamma$	$\Delta$	Egap
<b>Baja Cualificación</b>			
Trabajadoras provenientes de Venezuela	0.00	-0.07	<b>-0.08</b>
Trabajadoras Locales	0.03	-0.01	0.02
<b>Media Cualificación</b>			
Trabajadoras provenientes de Venezuela	-0.04	-0.07	<b>-0.10</b>
Trabajadoras Locales	0.00	0.03	0.03
<b>Alta Cualificación</b>			
Trabajadoras provenientes de Venezuela	-0.33	-0.61	<b>-0.95</b>
Trabajadoras Locales	0.02	0.03	0.04

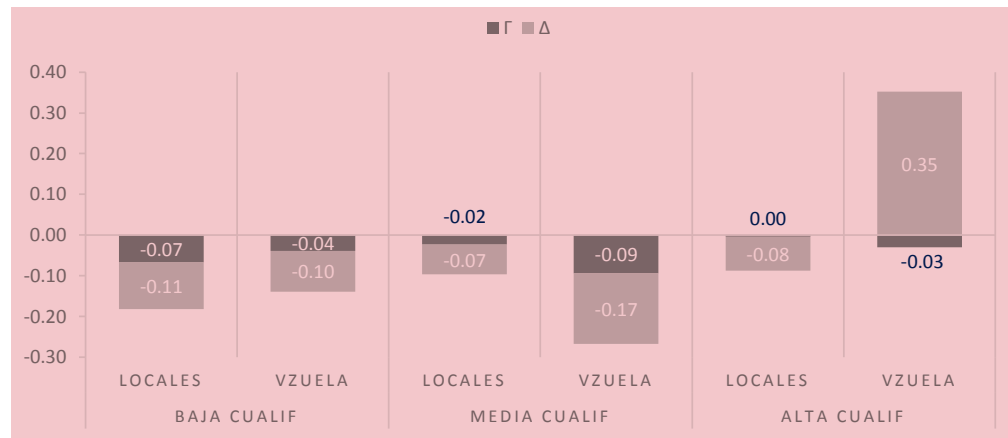
Fuente: elaboración propia con datos de la GEIH para los años 2015-2019.

Como se puede observar, los tres índices evidencian que las mayores pérdidas a causa de la segregación laboral en el mercado colombiano, son mayores en las trabajadoras de alta cualificación provenientes de Venezuela. En particular, la pérdida monetaria per cápita del grupo de mujeres de alta cualificación provenientes de Venezuela a raíz de su desigual distribución por ramas de ocupación, se estimaba en tan solo un 3% del salario/hora medio de la economía para 2015, mientras que para 2019, la pérdida ascendió a un 36%. Además, en términos de pérdida general entre e intra sector (**Egap**), el grupo pasó de presentar ganancias salariales frente al salario medio, a pérdidas de hasta 95 puntos porcentuales.

La Tabla 5 también permite evidenciar que las pérdidas por segregación ocupacional sectorial de las trabajadoras locales, a través del indicador **Egap**, se redujeron en este periodo, con magnitudes que variaron de acuerdo a su nivel de cualificación, siendo mayor la diferencia positiva para las trabajadoras de alta cualificación. Esto indica que, dados los resultados, la reubicación sectorial de las mujeres locales en los últimos años (de 2015 a 2019), en todos sus niveles de formación, ha traído como resultado una reducción en sus diferencias salariales frente a los salarios medios de la economía y de cada sector económico en el que ahora participan, contrario a lo que se evidencia para las trabajadoras provenientes de Venezuela en el mismo periodo.

La brecha de ingresos per cápita desagregada para cada uno de los seis grupos estudiados, a través de la descomposición del indicador **Egap**, puede verse con mayor detalle en la Figura 4, para 2015, y en la Figura 5, para 2019. En términos generales, todas las mujeres trabajadoras presentaban pérdidas por la segregación ocupacional, explicadas en su mayoría por las diferencias intra grupos ( $\Delta$ ) las cuales representaron el grueso de su brecha de ingresos per cápita en 2015. Sin embargo, las trabajadoras venezolanas de nivel de formación alta fueron la excepción.

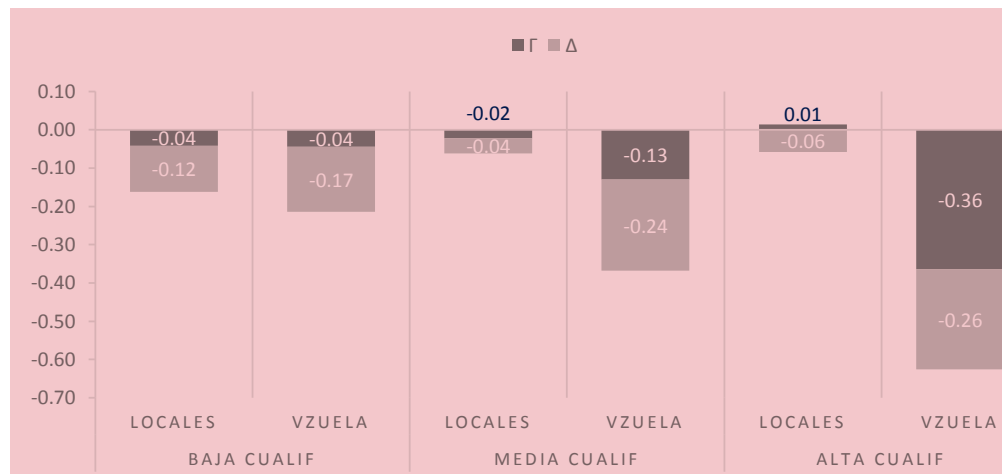
Figura 4. Índice Egap descompuesto en términos de  $\Gamma$  y  $\Delta$  para 2015



Fuente: elaboración propia con datos de la GEIH para los años 2015.

Para el periodo de 2019 (Figura 5), las brechas entre los grupos de trabajadoras locales y trabajadoras provenientes de Venezuela incrementan de manera significativa, con importantes diferencias negativas salariales para las inmigrantes a razón de su distribución desigual entre los sectores de la economía, mientras que las pérdidas de las mujeres locales, en todos sus niveles de cualificación, ahora se reducen.

Figura 5. Índice Egap descompuesto en términos de  $\Gamma$  y  $\Delta$  para 2019



Fuente: elaboración propia con datos de la GEIH para los años 2019.

Estos resultados son congruentes con lo encontrado en otros estudios como los de Caicedo, M. (2010: 186-194) o Cortés (2005:69-74), pues para casos en la región, se ha documentado que la desigualdad en el acceso a los recursos, especialmente para las mujeres migrantes de América Latina, las sitúa en una

situación de vulnerabilidad que las obliga a tomar trabajos de menor prestigio y remuneración que los ocupados por mujeres no migrantes con similar cualificación, e incluso que los ocupados por sus homólogos hombres migrantes, aceptando, además, ingresos inferiores a las recompensas esperadas por sus calificaciones educativas.

## Conclusiones

Los resultados de este estudio permiten evidenciar que, una mayor presencia de mano de obra inmigrante femenina proveniente de Venezuela, está vinculada con la feminización de sus oportunidades de empleo, en la medida en que su campo de posibilidades reales de inserción en el mercado de destino, se encuentra en sectores caracterizados por género para todos sus niveles de cualificación. Se puede concluir que, en un mercado ya de por sí segregado por género, como el mercado laboral colombiano, la llegada de este contingente de mujeres trabajadoras está pre condicionada a una inserción en sectores feminizados y con baja remuneración, aunque presenten niveles de cualificación medios y altos, frente a locales de baja cualificación en los mismos sectores.

En este sentido, el contingente de fuerza laboral femenino proveniente de Venezuela llega a un mercado donde sus oportunidades reales de empleo se reducen a un segmento de actividades tradicionalmente reservadas para las mujeres, con alta concentración en sectores feminizados y distribuciones jerárquicas en sectores que las posicionan en categorías laborales de menor prestigio y mayor vulnerabilidad, además de la agudización en las diferencias salariales que esta segregación y recolocación laboral les implica. Un ejemplo de ello es la marcada variación de sectores y ramas ocupacionales experimentada por la mano de obra inmigrante femenina en los dos momentos de la migración analizados, pasando de una importante participación en sectores petroleros, mineros o de la salud, a una concentración casi exclusiva en actividades de servicios personales o del cuidado (de instalaciones, personas y ambientes).

Asimismo, los resultados observados en este estudio indican que, con una mayor oferta de mano de obra inmigrante, en el mercado laboral se da una segregación incluso entre mujeres, pues la condición migratoria de uno de los colectivos agudiza sus posibilidades de sufrir mayor exclusión socioeconómica en un mercado caracterizado por la desigualdad laboral por género. En este caso en particular, resaltó el hecho de que las trabajadoras inmigrantes, especialmente de alta cualificación, en el momento de mayor oferta de mano de obra, tuvieron una importante participación en el sector de servicios domésticos, mientras la participación de las trabajadoras locales en la misma actividad de reducía respecto al periodo de baja migración y se trasladaba a otros sectores “menos feminizados” como el sector comercial o industrial.

Ahora, si se observa sólo a las trabajadoras de alta cualificación, las brechas ocupacionales se amplían de extremo a extremo, pues son estas trabajadoras migrantes las que mayores variaciones experimentaron de un momento migratorio a otro, mientras que las locales de alta cualificación fueron las que menos afectaciones en términos ocupacionales experimentaron con el fenómeno de sobreoferta inmigrante.

Por último, se concluye que la profundización de la segregación sectorial por género en las mujeres inmigrantes establece uno de los principales ejes de inequidad salarial entre trabajadoras provenientes de Venezuela y otros colectivos de trabajadores. Las desigualdades y diferenciales en niveles de concentración ocupacional observados se traducen en consecuencias negativas en términos económicos para las inmigrantes, aunque entre estas, el mayor peso de pérdida esté siendo soportado por el colectivo de mayor formación. Estas pérdidas en términos económicos para las inmigrantes son el resultado de sus características de ocupación y del carácter excluyente de la segregación ocupacional que experimentan en el mercado de destino, lo cual generó y reforzó las brechas salariales entre mujeres trabajadoras. Por su parte, la sobreoferta de mano de obra redujo los diferenciales negativos experimentados por las trabajadoras locales a causa de su segregación laboral, pero no eliminó sus pérdidas frente al promedio del mercado en general.

### Referencias bibliográficas

- Alonso-Villar, O., & del Río, C. (2017). "Segregación ocupacional por razón de género y estatus migratorio en España y sus consecuencias en términos de bienestar". *EKONOMIAZ. Revista vasca de Economía*, 91(01), 122-161, disponible en <https://dialnet.unirioja.es/servlet/articulo?codigo=6038696>.
- Alonso-Villar, O., & Del Río, C. (2010). Local versus overall segregation measures. *Mathematical Social Sciences*, 60(1), 30-38 (<https://doi.org/10.1016/j.mathsocsci.2010.03.002>)
- Anker, R. (1998), *Gender and jobs: Sex segregation of occupations in the world*. International Labor Office, Geneva.
- Anker, R. (2001). "Theories of occupational segregation by sex: An overview". *WOMEN, GENDER WORK*, 129. Disponible en [https://www.researchgate.net/profile/Marie-Therese-Claes/publication/247689683\\_Women-men-and-management-styles/links/5a6610520f7e9b6b8fde375f/Women-men-and-management-styles.pdf#page=138](https://www.researchgate.net/profile/Marie-Therese-Claes/publication/247689683_Women-men-and-management-styles/links/5a6610520f7e9b6b8fde375f/Women-men-and-management-styles.pdf#page=138)
- Anker, R., Melkas, H., & Korten, A. (2003). *Gender-based Occupational Segregation in the 1990s*. Genève: International Labour Office. Ariza, Marina (2000), *Ya no soy la que dejé atrás... Mujeres migrantes en República Dominicana*, México, D.F., Instituto de Investigaciones Sociales/Editorial Plaza y

- Valdés, disponible en <https://citeseerx.ist.psu.edu/viewdoc/download?doi=10.1.1.555.3322&rep=rep1&type=pdf>.
- Becker, S & Ferrara A (2019). Consequences of forced migration: A survey of recent findings. Department of Economics, University of Warwick and CAGE, Coventry CV4 7AL, United Kingdom. *Labour Economics* 59 (2019) 1–16. (<https://doi.org/10.1016/j.labeco.2019.02.007>)
- Bergmann, B. R. (1974). Occupational segregation, wages and profits when employers discriminate by race or sex. *Eastern Economic Journal*, 1(2), 103-110, disponible en, <https://www.jstor.org/stable/40315472>.
- Bermúdez, Y., Mazuera-Arias, R., Albornoz-Arias, N., & Morffe Peraza, M. Á. (2018). *Informe sobre la movilidad humana venezolana. Realidades y perspectivas de quienes emigran* (9 de abril al 6 de mayo de 2018), disponible en <http://bonga.unisimon.edu.co/handle/20.500.12442/4619>.
- Bernat, L. (2009). *Desigualdades en el Mercado de Trabajo: Discriminación, Segregación Ocupacional y Polarización. Un análisis para Colombia de 2000 a 2006* (Doctorado). Universidad de Alcalá, España, disponible en, <https://ebuah.uah.es/xmlui/handle/10017/8026>.
- Bernat & Vélez, (2009). “Los hombres al trabajo y las mujeres a la casa: ¿es la segregación ocupacional otra explicación razonable de las diferencias salariales por sexo en Cali,” *Borradores de Economía y Finanzas* 005245, Universidad Icesi, disponible en, <https://econpapers.repec.org/paper/col000130/005245.htm>.
- Cáceres, J., Escot, I., Mangas, J., Fernández A. y Sáiz, J. (2004). *La segregación ocupacional y sectorial de la mujer en el mercado de trabajo español*. Universidad Complutense de Madrid, Documento de trabajo 04/06. <<http://eprints.ucm.es/6830/1/0406.pdf>> .
- Caicedo, M. (2010). *Migración, trabajo y desigualdad. Los inmigrantes latinoamericanos y caribeños en Estados Unidos* (No. 305.90691 C35).
- Calderón-Mejía, V. e Ibáñez, A. M. (2016). Labour market effects of migration-related supply shocks: evidence from internal refugees in Colombia. *J. Econ. Geography*, 16(3), 695-713. <https://doi.org/10.1093/jeg/lbv030>
- Cardona, A. O. (11 de febrero de 2019). *¿Cuáles son las áreas en las que más trabajan los venezolanos que migran a Colombia?* La República. Recuperado de <https://www.larepublica.co/consumo/cuales-son-las-areas-en-las-que-mas-trabajan-los-venezolanos-que-migran-a-colombia-2826030>.
- Chávez, N. M. y Ríos, H. (2014). Discriminación salarial por género “efecto techo de cristal”. Caso: siete áreas metropolitanas de Colombia. *Revista Dimensión Empresarial*, vol. 12, núm. 2, p. 29-45. JEL: J16, D86. (<https://doi.org/10.15665/rde.v12i2.276>)
- Congreso de la República de Colombia. (2006). Código de Infancia y Adolescencia. Ley 1098 de 2006. *Diario Oficial* N° 46.446. Bogotá, D.C. <https://www>.

procuraduria.gov.co/portal/media/file/Visi%C3%B3n%20Mundial\_Codi-go%20de%20Infancia%202011%281%29.pdf

- Cortés, Patricia (2005), “Mujeres migrantes de América Latina y el Caribe: derechos humanos, mitos y duras realidades”, serie *Población y desarrollo*, N° 61 (LC/L.2426-P), Santiago de Chile, Comisión Económica para América Latina y el Caribe (CEPAL). Publicación de las Naciones Unidas, N° de venta: S.05.II.G.173, disponible en, <https://repositorio.cepal.org/handle/11362/7200>.
- Departamento Administrativo Nacional de Estadística, DANE. (2016). *Metodología General Gran Encuesta Integrada de Hogares*. GEIH. Recuperado de: [https://www.dane.gov.co/files/investigaciones/fichas/empleo/metodologia\\_GEIH-01\\_V9.pdf](https://www.dane.gov.co/files/investigaciones/fichas/empleo/metodologia_GEIH-01_V9.pdf)
- Departamento Administrativo Nacional de Estadística, DANE. (2009). *Metodología informalidad Gran Encuesta Integrada de Hogares*. GEIH. Recuperado de: [https://www.dane.gov.co/files/investigaciones/boletines/ech/ech\\_informalidad/metodologia\\_informalidad.pdf](https://www.dane.gov.co/files/investigaciones/boletines/ech/ech_informalidad/metodologia_informalidad.pdf)
- Departamento Administrativo Nacional de Estadística, DANE. (2014). *Gran Encuesta Integrada de Hogares*. Recuperado de: [http://microdatos.dane.gov.co/index.php/catalog/MICRODATOS/about\\_collection/23/1](http://microdatos.dane.gov.co/index.php/catalog/MICRODATOS/about_collection/23/1)
- Departamento Administrativo Nacional de Estadística, DANE. (2015). *Gran Encuesta Integrada de Hogares*. Recuperado de: [http://microdatos.dane.gov.co/index.php/catalog/MICRODATOS/about\\_collection/23/1](http://microdatos.dane.gov.co/index.php/catalog/MICRODATOS/about_collection/23/1)
- Departamento Administrativo Nacional de Estadística, DANE. (2016). *Gran Encuesta Integrada de Hogares*. Recuperado de: [http://microdatos.dane.gov.co/index.php/catalog/MICRODATOS/about\\_collection/23/1](http://microdatos.dane.gov.co/index.php/catalog/MICRODATOS/about_collection/23/1)
- Departamento Administrativo Nacional de Estadística, DANE. (2017). *Gran Encuesta Integrada de Hogares*. Recuperado de: [http://microdatos.dane.gov.co/index.php/catalog/MICRODATOS/about\\_collection/23/1](http://microdatos.dane.gov.co/index.php/catalog/MICRODATOS/about_collection/23/1)
- Departamento Administrativo Nacional de Estadística, DANE. (2018). *Gran Encuesta Integrada de Hogares*. Recuperado de: [http://microdatos.dane.gov.co/index.php/catalog/MICRODATOS/about\\_collection/23/1](http://microdatos.dane.gov.co/index.php/catalog/MICRODATOS/about_collection/23/1)
- Departamento Administrativo Nacional de Estadística, DANE. (2019). *Gran Encuesta Integrada de Hogares*. Recuperado de: [http://microdatos.dane.gov.co/index.php/catalog/MICRODATOS/about\\_collection/23/1](http://microdatos.dane.gov.co/index.php/catalog/MICRODATOS/about_collection/23/1)
- Departamento Administrativo Nacional de Estadística, DANE. (2020). *Clasificación Industrial Internacional Uniforme de todas las actividades económicas*, Recuperado de: [https://www.dane.gov.co/files/sen/nomenclatura/ciiu/CIIU\\_Rev\\_4\\_AC2020.pdf](https://www.dane.gov.co/files/sen/nomenclatura/ciiu/CIIU_Rev_4_AC2020.pdf)
- De Oliveira, O., & Ariza, M. (1999). Trabajo, familia y condición femenina: una revisión de las principales perspectivas de análisis. *Papeles de población*, 5(20), 89-127, disponible en, <https://www.redalyc.org/pdf/112/11202005.pdf>.



- De Oliveira, O., & Ariza, M. (2000). Género, trabajo y exclusión social en México. *Estudios demográficos y urbanos*, 11-33. (<https://doi.org/10.24201/edu.v15i1.1065>)
- Del Río y Alonso-Villar, (2015): The evolution of occupational segregation in the U.S., 1940-2010: The gains and losses of gender-race/ethnic groups, *Demography*, 52 (3): 967-988. <https://doi.org/10.1007/s13524-015-0390-5>
- Docquier, F. y Marfouk, A. (2006). *Migración internacional por nivel de educación, 1990-2000. Migración internacional, remesas y fuga de cerebros*, 151-199., disponible en, [https://books.google.com.co/books?hl=es&lr=&id=NWFPDAAAQBAJ&oi=fnd&pg=PT13&dq=Migraci%C3%B3n+internacional+por+nivel+de+educaci%C3%B3n,+1990%E2%80%932000.+Migraci%C3%B3n+internacional,+remesas+y+fuga+de+cerebros,+151-199.+&ots=e136oE\\_pX8&sig=4866em\\_t993ijJGA4aTRT-TmYJ4&redirect=y#v=onepage&q&f=false](https://books.google.com.co/books?hl=es&lr=&id=NWFPDAAAQBAJ&oi=fnd&pg=PT13&dq=Migraci%C3%B3n+internacional+por+nivel+de+educaci%C3%B3n,+1990%E2%80%932000.+Migraci%C3%B3n+internacional,+remesas+y+fuga+de+cerebros,+151-199.+&ots=e136oE_pX8&sig=4866em_t993ijJGA4aTRT-TmYJ4&redirect=y#v=onepage&q&f=false)
- Duncan, O. D., & Duncan, B. (1955). A methodological analysis of segregation indexes. *American sociological review*, 20(2), 210-217.
- Durand, J., & Massey, D. (2003). *Los enfoques teóricos: una síntesis. Clandestinos Migración México-Estados Unidos en los albores del siglo XXI*. Colección América Latina y el Nuevo Orden Mundial.
- González, B. J. (2005). Inserción laboral de los migrantes calificados de origen mexicano en Estados Unidos, 1990-2000. *Revista Argentina de Sociología*, 3(5), 88-106, disponible en, <http://ri.uaemex.mx/handle/20.500.11799/38731>.
- Halkim, C. (1981). Job Segregation: Trends in the 1970's. *Employment Gazette*, 89, 521-529.
- Hochschild, A. R. (2008). *La mercantilización de la vida íntima: Apuntes de la casa y el trabajo* (Vol. 3045). Katz editors, disponible en, [https://books.google.com.co/books?hl=es&lr=&id=d1SCZ0X\\_kLYC&oi=fnd&pg=PA9&dq=La+mercantilizaci%C3%B3n+de+la+vida+%C3%ADntima:+Apuntes+de+la+casa+y+el+trabajo+\(Vol.+3045\).+Katz+editor+es.&ots=6dxhXcbfUO&sig=AbjU0lYTiFK\\_DRQzipqFWRnK88c&redirect=y#v=onepage&q&f=false](https://books.google.com.co/books?hl=es&lr=&id=d1SCZ0X_kLYC&oi=fnd&pg=PA9&dq=La+mercantilizaci%C3%B3n+de+la+vida+%C3%ADntima:+Apuntes+de+la+casa+y+el+trabajo+(Vol.+3045).+Katz+editor+es.&ots=6dxhXcbfUO&sig=AbjU0lYTiFK_DRQzipqFWRnK88c&redirect=y#v=onepage&q&f=false)
- Isaza Castro, J. G., & Reilly, B. (2020). Occupational Segregation by Gender: An Empirical Analysis for Urban Colombia (1986-2004). *Equidad y Desarrollo*, (35). (<https://doi.org/10.19052/eq.vol1.iss35.1>)
- Koechlin y Eguren (2018). *El éxodo venezolano: entre el exilio y la emigración*. Colección OBIMIF, volume N° 4, disponible en, [https://www.comillas.edu/Documentos/OBIMID/Exodo\\_Venezolano\\_Entre\\_Exilio\\_Emigracion.pdf](https://www.comillas.edu/Documentos/OBIMID/Exodo_Venezolano_Entre_Exilio_Emigracion.pdf)
- Koffman, E (2013). Towards a Gendered Evaluation of (Highly) Skilled Immigration Policies in Europe. *International Migration*, vol. 52, n.o 3, pp. 116-128.
- Raghuram, P. y Merefield, M. (2005), *Gendered Migrations: Towards* (<https://doi.org/10.1111/imig.12121>)

- Long, JE (1980). El efecto de la americanización en los ingresos: algunas pruebas para las mujeres. *Revista de Economía Política*, 88 (3), 620-629.
- Martínez, J. (2003), “El mapa migratorio de América Latina y el Caribe, las mujeres y el género”, serie *Población y desarrollo*, N° 44 (LC/L.1974-P), Santiago de Chile, Comisión Económica para América Latina y el Caribe (CEPAL). Publicación de las Naciones Unidas, N° de venta: S.03.II.G.133, disponible en, <https://repositorio.cepal.org/handle/11362/7182>.
- Migración Colombia (2021). *Distribución de venezolanos en Colombia*. <https://www.migracioncolombia.gov.co/infografias/distribucion-de-venezolanos-en-colombia-corte-31-de-enero-de-2021>
- Morrison, AR, Schiff, M. y Sjöblom, M. (2007). *La migración internacional de mujeres*. Washington, DC: Banco Mundial y Palgrave Macmillan.
- Odriozola, L., & Eguía, B. (2015). Inmigración y mercado de trabajo: nichos laborales por género y nacionalidad en España. *Revista de Estudios Sociales*, (54), 68-80. (<https://doi.org/10.7440/res54.2015.05>)
- Pineda y Ávila (2019). Aproximaciones a la migración Colombo-venezolana: Desigualdad, Prejuicio y Vulnerabilidad. *Research in Social Movements, Conflicts and Change*. <https://doi.org/10.1344/CLIVATGE2019.7.3>
- Ramírez-García, *et al.* (2016). Trabajadoras calificadas: las mujeres mexicanas en el mercado de trabajo estadounidense en perspectiva comparada. *Revista Latinoamericana de Población*, vol. 10, núm. 19, julio-diciembre, 2016, pp. 33-56 Asociación Latinoamericana de Población Buenos Aires, Organismo Internacional (<https://doi.org/10.31406/relap2016.v10.i2.n19.2>).
- Recio, A., Banyuls, J., Cano, E., & Miguélez, F. (2006). Migraciones y mercado laboral. *Revista de economía mundial*, (14), 171-193, disponible en, <https://www.redalyc.org/pdf/866/86617194007.pdf>
- Sánchez, L. (2014). *La migración calificada de mexicanos a Estados Unidos y su inserción al mercado laboral*, disponible en <https://cofep.repositorioinstitucional.mx/jspui/handle/1014/186>.
- Secretaría Distrital de la Mujer. OMEG. (2018). *Caracterización de Personas que Realizan Actividades Sexuales Pagadas en Contextos de Prostitución en Bogotá 2017*. Recuperado de <https://goo.gl/BY9Fv3> Consultado por última vez el 16-01-2019.
- World Bank Group (2018). *Migración desde Venezuela a Colombia: Impactos y estrategia de respuesta en el corto y mediano plano*. World Bank, Colombia. cardona, disponible en, <https://www.bancomundial.org/es/events/2018/10/25/migracion-desde-venezuela-a-colombia>.